

ODDĚLENÍ
SPRÁVA CHKO BESKYDY
Nádražní 36
756 61 Rožnov pod Radhoštěm
tel.: +420 951 425 410
ID DS: vvedyij
e-mail: hana.baborova@aopk.gov
www.aopk.gov

Dle rozdělovníku

NAŠE ČÍSLO JEDNACÍ: SR/0321/MS/2025 - 2

VYŘIZUJE: Mgr. Hana Baborová, BA.

DATUM: 05.08.2025

I. Uvědomění o zahájení řízení

Agentura ochrany přírody a krajiny ČR, regionální pracoviště Moravskoslezské, oddělení Správa CHKO Beskydy (dále jen „Agentura“) jako orgán ochrany přírody příslušný podle § 75 odst. 1 písm. d) a § 78 odst. 3 písm. k), ve spojení s § 83 odst. 9 zákona č. 114/1992 Sb., o ochraně přírody a krajiny, v platném znění (dále jen „zákon“) a § 140 odst. 7 zákona č. 500/2004 Sb., správního řádu, v platném znění (dále jen „správní řád“)

uvědomuje

tímto podle ustanovení § 47 odst. 1 zákona č. 500/2004 Sb., správní řád (dále jen „správní řád“) účastníky řízení o **zahájení správního řízení o žádosti právnické osoby:**

Statutární město Třinec, IČO: 00297313, sídlem Jablunkovská 160, 739 61 Třinec,
oprávněná osoba: *primátorka RNDr. Věra Palkovká*

*kterou zastupuje na základě zmocnění ze dne 08. 07. 2025: **CONSTRUCTUS s.r.o.**, IČO: 26847779, sídlem Raškovice 285, 739 04 Třinec, jednatel Ing. Václav Jurga*

Dne 08. 07. 2025 byla Agentuře doručena žádost ve věci rekonstrukce turistické chaty Javorový. Na základě prověření obsahu žádosti Agentura posoudí předložený záměr ve správním řízení, jehož výsledkem bude dle ustanovení § 83 odst. 9 ZOPK společné rozhodnutí, neboť se jedná o záměr vyžadující povolení dle zákona č. 283/2021 Sb., stavebního zákon, resp. o záměr vyžadující jednotné environmentální stanovisko („jesový záměr“) dle § 2 odst. 1 zákona č. 148/2023 Sb., o jednotném environmentálním stanovisku. Z hlediska integrovaných správních úkonů dle jednotlivých ustanovení ZOPK daný záměr vyžaduje:

- **souhlas podle § 44 odst. 1 ZOPK**

Bez souhlasu orgánu ochrany přírody nelze povolit stavbu, její užívání, kolaudaci nebo odstranění podle stavebního zákona, vydat povolení k nakládání s vodami a k vodním dílům, povolení k některým činnostem či udělit souhlas podle vodního zákona na území národního parku nebo chráněné krajinné oblasti.

- **souhlas se zásahem do krajinného rázu podle § 12 odst. 2**

K umístování a povolování staveb, jakož i jiným činnostem, které by mohly snížit nebo změnit krajinný ráz, je nezbytný souhlas orgánu ochrany přírody.

- **zajištění a použití prostředků k zabránění zbytečnému zraňování nebo úhynu živočichů dle § 5 odst. 3 zákona**

Fyzické a právnické osoby jsou povinny při provádění zemědělských a lesnických prací, při plánování, provádění a užívání staveb, provádění terénních úprav, činnosti prováděné hornickým způsobem, ve vodním hospodářství, v dopravě a energetice postupovat tak, aby nedocházelo ke zbytečnému úhynu rostlin a zraňování nebo úhynu živočichů nebo ničení jejich biotopů, včetně narušení migračních tras živočichů, kterému lze zabránit technicky i ekonomicky dostupnými prostředky. Orgán ochrany přírody uloží zajištění či použití takovýchto prostředků, neučiní-li tak povinná osoba sama.

V případě nutnosti vydání dalších správních aktů budou tyto součástí společného rozhodnutí.

Předmětem žádosti je záměr:

„Chata Javorový vrch, Tyra čp. 58, Třinec – rekonstrukce střechy“

na pozemku katastrálního území Tyra parc. č. st. 160, které je součástí III. zóny CHKO Beskydy. Projektovou dokumentaci vypracovala v 06/2025 společnost CONSTRUCTUS s.r.o., Ing. Václav Jurga, zodpovědný projektant Ing. Blanka Křížková, ČKAIT 1103396 (dokumentace je součástí spisu). Z doložených podkladů je zřejmé, že se jedná o rekonstrukci turistické chaty, kdy bude provedena kompletní výměna střešní krytiny, revize a oprava nosné konstrukce krovu a oprava navazujících vnitřních konstrukcí. Pozemek se nachází v zastavěném území OX plochy občanské vybavení jiné, druh pozemku zastavěná plocha a nádvoří.

Řízení bylo podle ustanovení § 44 odst. 1 správního řádu zahájeno dnem doručení žádosti na Agenturu. Účastníky tohoto řízení jsou:

- 1) žadatel – dle ustanovení § 27 odst. 1 správního řádu
- 2) obec – dle ustanovení § 27 odst. 3 správního řádu společně s ustanovením § 71 odst. 3 zákona

Den podání žádosti je dnem zahájení řízení (ustanovení § 44 odst. 1 správního řádu). Vzhledem k tomu, že Agentuře je předmět/místo, kterého se řízení týká dobře známo z jiné úřední činnosti, a dosud známí účastníci řízení to pro uplatnění svých práv nepožadují, ústní jednání se nenařizuje (ustanovení § 49 odst. 1 správního řádu).

V době zahájení řízení spis obsahuje tyto dokumenty:

- 1) žádost + projektová dokumentace včetně průvodní a technické zprávy, pohledy, řezy a situační výkresy + plná moc
- 2) toto oznámení

Občanská sdružení (spolky), která Agenturu požádala o informace o zahajovaných správních řízeních dle ustanovení § 70 odst. 2 ZOPK, se mohou do řízení přihlásit **do 8 dnů** od doručení.

II. v y z ý v á

žadatele k odstranění nedostatků žádosti tím, že doplní žádost o:

- zoologický průzkum objektu odborně způsobilou osobou se zaměřením na výskyt synantropních druhů živočichů

Nebude-li nedostatek podané žádosti ve stanovené lhůtě odstraněn, správní orgán řízení podle § 66 odst. 1 písm. c) správního řádu zastaví.

III. U S N E S E N Í

Agentura podle § 64 odst. 1 písm. a) ve spojení s § 45 odst. 2 zákona č. 500/2004 Sb., správní řád, v platném znění (dále jen „správní řád“)

p ř e r u š u j e

řízení ve věci „**Chata Javorový vrch, Tyra čp. 58, Třinec – rekonstrukce střechy**“, a to do doby odstranění výše uvedeného nedostatku podání.

O D Ů V O D N Ě N Í:

Žádost neodpovídá § 45 odst. 1 správního řádu / § 83a zákona č. 114/1992 Sb., o ochraně přírody a krajiny, v platném znění, neboť neobsahuje veškeré podklady nutné pro posouzení záměru. Z projektové dokumentace je patrné, že se jedná o objekt, který svým stavebně technickým řešením může být útočištěm synantropních druhů živočichů. Nelze vyloučit, že se jedná o útočiště některých druhů netopýrů, kteří takovéto objekty vyhledávají pro své letní (půdy) či zimní kolonie (sklepení) či

jako úkryty v době jarních a podzimních přeletů (dřevěné obklady a štěrbiny střech a fasád). Rovněž se zde mohou vyskytovat hnízda některých druhů ptáků.

Žadatel je proto vyzván k odstranění tohoto nedostatku žádosti. Vzhledem k tomu, že nedostatek brání v řízení v uvedené věci, bylo řízení přerušeno. Správní orgán bude v řízení pokračovat, jakmile bude odstraněna tato překážka. V případě, že ve stanovené lhůtě nebudou nedostatky žádosti odstraněny, bude řízení v uvedené věci zastaveno podle § 66 odst. 1 písm. c) správního řádu.

Poučení o procesních právech účastníků řízení:

Účastníci řízení jsou oprávněni navrhopvat důkazy a činit jiné návrhy po celou dobu řízení až do vydání rozhodnutí (§ 36 odst. 1 správního řádu), mají právo vyjádřit v řízení své stanovisko a pokud o to požádají, poskytne jim správní orgán informace o řízení, nestanoví-li zákon jinak (§ 36 odst. 2 správního řádu).

Účastníci řízení a jejich zástupci mají právo nahlížet do spisu (§ 38 odst. 1 správního řádu), činit si z něj výpisy a mají právo na to, aby správní orgán pořídil kopie spisu nebo jeho části (§ 38 odst. 4 správního řádu); pořizování kopií podléhá správnímu poplatku dle platného sazebníku (příloha zákona č. 634/2004 Sb., o správních poplatcích, ve znění pozdějších předpisů), pokud účastník řízení není od tohoto poplatku ze zákona osvobozen.

V případném řízení o odvolání se k novým skutečnostem a k návrhům na provedení nových důkazů uvedených v odvolání přihlédne jen tehdy, jde-li o takové skutečnosti nebo důkazy, které účastník řízení nemohl uplatnit dříve (§ 82 odst. 4 správního řádu).

Osobně mohou účastníci řízení nebo jejich zástupci činit příslušné úkony na Agentuře, na adrese uvedené v záhlaví, v úřední dny pondělí a středu od 8.00 - 11.00 hodin a 12.00 - 17.00 hodin. Mimo tyto dny po předchozí telefonické domluvě.

Nechá-li se účastník řízení při úkonu zastupovat, předloží jeho zástupce písemnou plnou moc v originále nebo úředně ověřené kopii, není-li již taková listina založena ve správním spisu.

Ing. Lenka Vykoukalová

VEDOUcí SPRÁVY CHKO BESKYDY

Přílohy

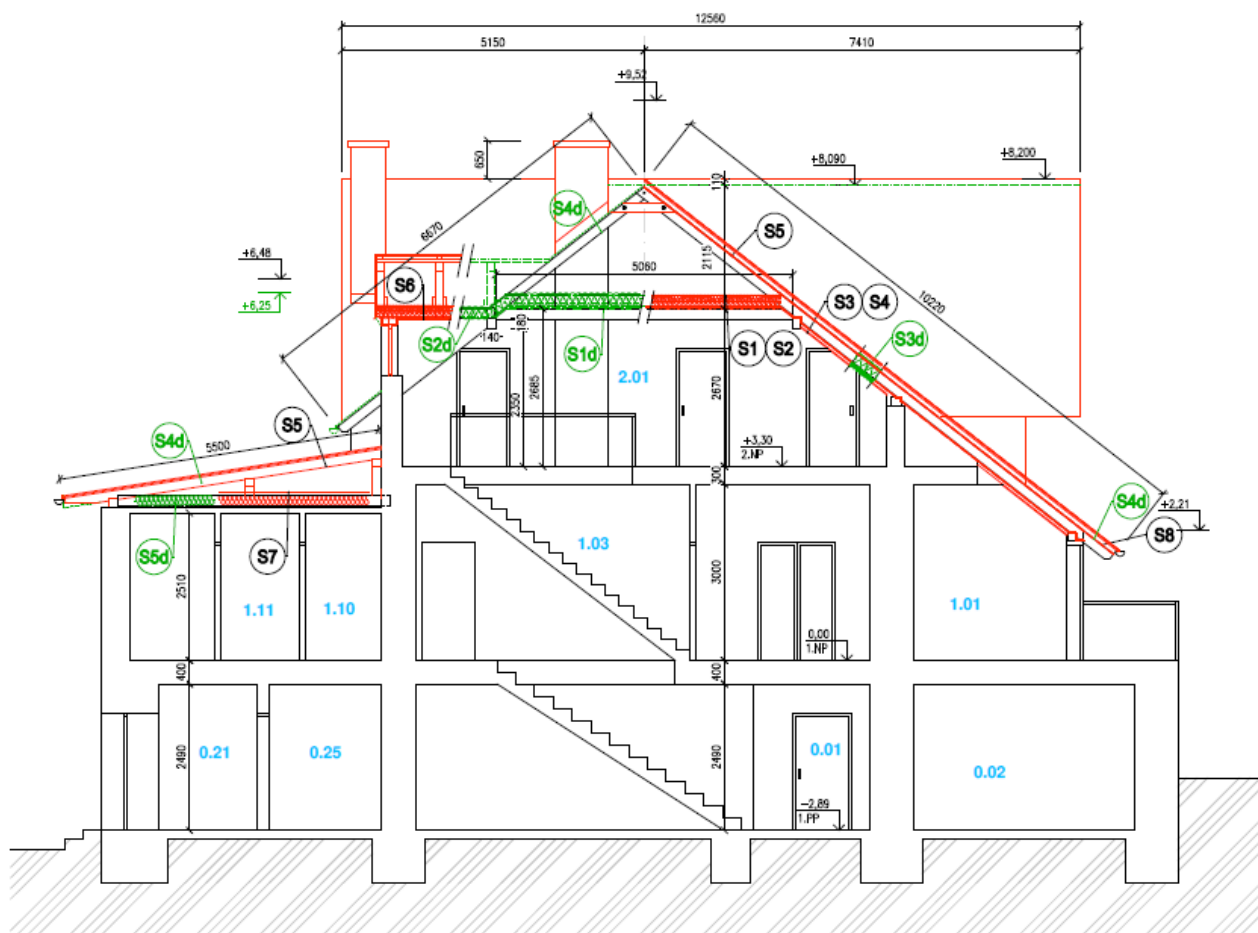
- pohled
- řez
- koordinační situace

Rozdělovník:

- | | |
|---|----------------------|
| - CONSTRUCTUS s.r.o., IČO: 26847779, Raškovice 285, 739 04 Třinec | <i>ID DS 5ypwiji</i> |
| - Statutární město Třinec, Jablunkovská 160, 739 61 Třinec | <i>ID DS 4anbQsj</i> |

Na vědomí:

- | | |
|---|----------------------|
| - Slezská ornitologická společnost – pobočka České společnosti ornitologické v Ostravě, Lechowiczova, 2964/4, 702 00 Ostrava | <i>IDDS zwhrxttd</i> |
| - Česká společnost pro ochranu netopýrů, Viničná 1594/7, Nové Město, 128 00 Praha 2 | <i>IDDS kxvuut8</i> |
| - Spolek Zdravé hory, z. s., Válcovní 1779/28, 703 00 Ostrava | <i>IDDS bkqsucg</i> |



POZN.: NEPRÍSTUPNÉ ČÁSTI KROVŮ BUDOU PO ODKRYTÍ PODROBNĚ PROHLÉDNUTY, OPRAVENY A BUDE NA NĚ PROVEDENA BEZ PŘÍTĚŽÍ NOVÁ STŘEŠNÍ KONSTRUKCE.

| | |
|-------------------|-------------------------|
| VYPRACOVAL | V |
| ING. VÁCLAV JURGA | II |
| STAVEBNÍK | STATUTÁRNÍ MĚSTO TRINEC |
| MÍSTO | JABLONKOVSKÁ |

POHLED JIŽNÍ



Digitálně
podpsal Ing.
Blanka Křížková
Datum: 2025.07.07
19:44:20 +02'00'



- POZN.:
1. STŘECHA: EMBOIOVANÁ DRAŽKOVANÁ KRYTINA Z MAL. ČERVENÉ BARVY.
 2. NOVÉ PRÍZBOJNÉ KOMINOVÉ HLAVY Z REŽNÉHO, LISOVÉHO ŽDIVA A BETONOVÝM KRYCÍM DESKAM.
 3. NOVÉ OPLÁŠTĚNÍ STÍTOU Z DŘEVĚNÝCH ŠÍPANÝCH ŠÁDELŮ A POHLEDOVĚ PRÍZNANÉ ČÁSTI KROVŮ BUDOU NAMOŘENY HNĚDÝM MOŘIDLEM A POŤE OPATŘENY NÁTĚREM Z TUKOVÉHO OLÍJE.
 4. VÝMĚNA OKEN VE VÝKŘICH A ŠÍTECH - DŘEVĚNÁ S TROJSKLEM V OŠTŘNÍ TMAVĚ HNĚDÉM.

| | | | |
|-------------------|--|---------------------------------|---------------------------------|
| VYPRACOVAL | VEDOUcí PROJEKTANT | ZODP. PROJEKTANT | CONSTRUCTUS s.r.o. |
| ING. VÁCLAV JURGA | ING. VÁCLAV JURGA | ING. BLANKA KRÍŽKOVÁ | Česká republika |
| STAVEBNÍK | STATUTÁRNÍ MĚSTO TRINEC | JABLONKOVSKÁ 160, 739 01 TRINEC | Řádovna 25, 739 04 Řádovna |
| MÍSTO | TRINEC, TYRA Č.P. 58 | | IC 26847779, IČO: 22 268 477 79 |
| AKCE | CHATA JAVOROVÝ VRCH, TYRA Č.P. 58, TRINEC - REKONSTRUKCE STŘECHY | | FORMÁT |
| | | | 02 A4 |
| | | | DATUM |
| | | | 06/2025 |
| | | | STUPEŇ |
| | | | DPS |

LEGENDA

- ŘEŠENÝ OBJEKT - TURISTICKÁ CHATA JAVOROVÝ
- STÁVAJÍCÍ OBJEKT - GARÁŽ
- STÁVAJÍCÍ OBJEKT - SKLADOVÁNÍ UHLÍ
- STÁVAJÍCÍ ZPEVNĚNÉ PLOCHY
ASFALTOVÉ/ŠTĚRKOVÉ
- VSTUPY DO OBJEKTU
- HRANICE STAVENIŠTĚ
- ZAKRESLENÍ TERÉNU DLE DOKUMENTACE Z R. 2013
- STÁVAJÍCÍ KABELOVÉ VEDENÍ VN DO 35KV
- STÁVAJÍCÍ KABELOVÉ VEDENÍ NN DO 1KV
- RR PAPRSKY - ČESKÉ RADIOKOMUNIKACE
- NEZAMĚŘENÝ PRŮBĚH METALICKÉHO KABELU SEK
- ZAMĚŘENÝ PRŮBĚH METALICKÉHO KABELU SEK
- ZAMĚŘENÝ PRŮBĚH OPTICKÉHO KABELU SEK
- TRASA VODOVODU VČ. OBJEKTŮ DLE
DOKUMENTACE Z R. 2013
- SPLAŠKOVÁ KANALIZACE A ČOV DLE
DOKUMENTACE Z 11/2024

